

# ¿QUÉ DEBEMOS HACER EN CASO DE EMERGENCIA?



UNIAGUSTINIANA

*Es creer en ti*

Vigilada Mineducación

# INFÓRMATE

En Bogotá como en todas las ciudades, se presentan distintas emergencias, algunas de las cuales hacen que sea necesario evacuar, como por ejemplo ante sismos e incendios. Los sismos no se pueden predecir, pero podemos tomar medidas de precaución para reducir sus daños.

Practicar simulacros de evacuación es útil para estar preparados a la hora de salir de lugares que se tornan inseguros y representan riesgos para la vida o la salud. Esto hace parte de la corresponsabilidad en la autoprotección que todos podemos aprender.

# Pautas básicas para planear un simulacro de evacuación



Un simulacro de evacuación es un ejercicio que permite ensayar como salir de un lugar de manera segura ante una emergencia o la inminencia de su ocurrencia. El simulacro sirve para:

- Sensibilizar a las demás personas con las que se comparte la vida cotidiana
- Medir y/o mejorar los tiempos de desplazamiento
- Conocer rutas de evacuación y evaluar su funcionalidad
- Identificar los puntos de encuentro
- Saber si otras personas usan las mismas rutas y van al mismo punto de encuentro
- Verificar la coordinación entre diversos grupos que evacúan al mismo tiempo
- Probar la alarma y su reconocimiento

## **PREPÁRATE**

Establece acuerdo de como evacuar en caso de emergencia

Acuerda con tus compañeros de trabajo, colegio, amigos, familia y vecinos:

### **Revisar que las rutas de evacuación:**

- Estén libres de obstáculos
- Tengan un recorrido corto y definido
- Estén señalizadas con material reflectivo y sean identificadas por todas las personas
- Existan rutas alternativas para llegar a los puntos de encuentro
- Las escaleras tengan antideslizante y barandas

### **Ten presente que los puntos de encuentro:**

- Deben estar lo suficientemente retirados de zonas de riesgo
- Deben ser conocidos por las personas de la comunidad
- Estar demarcados con la letra E o PE (Encuentro / Punto de Encuentro)
- Tener la amplitud necesaria para acoger a las personas que evacúan
- Evitar en lo posible vías públicas o accesos a otras edificaciones

## **Alista un kit de emergencia que te permita sobrevivir al menos 72 horas**

Organiza en una maleta elementos como:

- Linterna
- Radio
- Pilas
- Bombillos de repuesto
- Pito
- Agua
- Comida enlatada
- Botiquín de primeros auxilios
- Guantes
- Zapatos resistentes
- Artículos de aseo personal
- Copia digital de documentos importantes
- No olvides las provisiones para los animales de compañía si los tienes



Ten presente que en caso de sismo puede ser demorada la atención médica y el suministro de medicamentos esenciales para pacientes diabéticos, hipertensos, cardiópatas o que padecen enfermedades mentales. Por eso, es importante mantener una reserva de medicamentos, un kit personal para emergencias y copias de documentos médicos importantes.

## **Recuerda evacuar con tus animales de compañía**



- Conoce los lugares en los que se esconden y descansan para que puedas encontrarlos fácilmente.
- Ten presente que un animal estresado puede comportarse de forma diferente a lo normal.
- Recuerda que los perros deben llevar collar y correa. El bozal es necesario para las razas potencialmente peligrosas.
- Los gatos deben ir en un guacal o maleta portátil.



# Kit de emergencia para tu animal de compañía



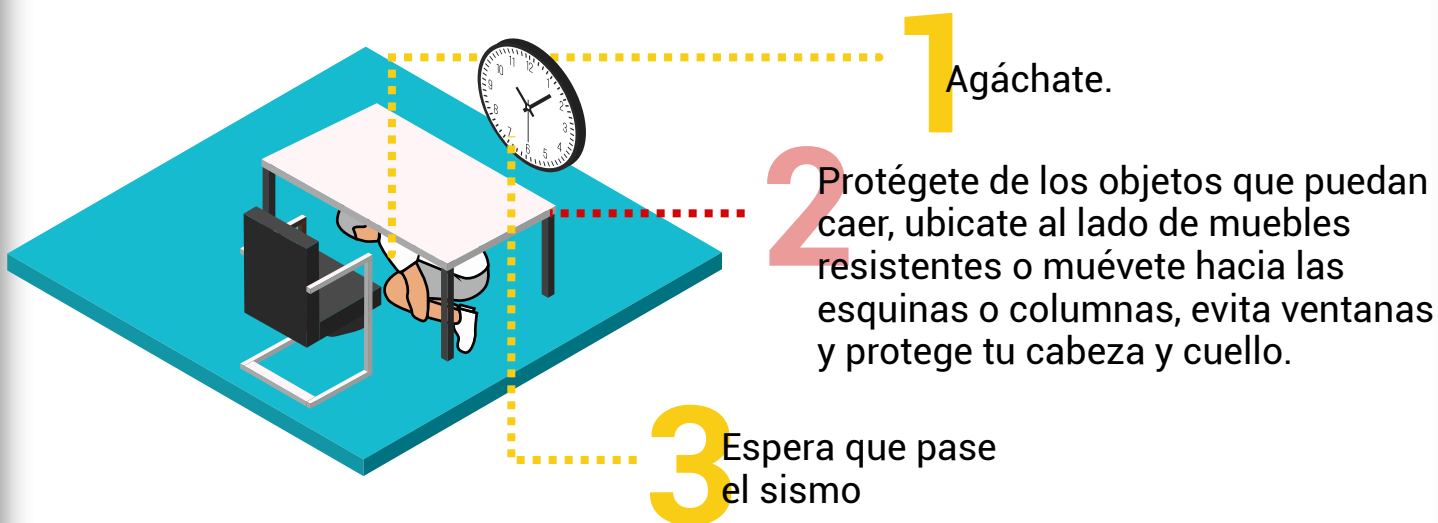
¿QUÉ DEBEMOS HACER EN CASO DE EMERGENCIA?

# IDENTIFICA

- Identifica previamente los sitios de autoprotección frente a objetos, estructuras, cables o sustancias que te puedan hacer daño.
- Averigua en tu trabajo por la identificación de peligros y riesgos que se ha trabajado. Es la oportunidad de practicar cuándo y cómo evacuar y que medidas de autoprotección es necesario implementar.



- Cuando no es posible evacuar de inmediato, practica comportamientos de autoprotección en caso de terremoto.



¿QUÉ DEBEMOS HACER EN CASO DE EMERGENCIA?

- Ensaya con simulacros como evacuar en caso de sismos y ten presente los siguientes tips.



Toma tu kit de emergencias y el de tu animal de compañía.



Usa la ruta de evacuación acordada.



Dirígete al punto de encuentro.



No uses ascensores.



Si vas por la calle, aléjate de la fachada de los edificios y construcciones.



Si vas conduciendo reduce la velocidad gradualmente y ubícate en un área despejada. Después evita pasar por puentes y rampas que pudieron quedar afectados.



Si es posible, cierra los registros de gas y agua y baja los tacos de energía. Si no es posible por que sientes que la estructura está inestable, sal rápidamente.



No consumas agua de los grifos para beber, esta puede estar contaminada



Si quedas atrapado pide ayuda con el pito o tocando fuertemente en piezas sólidas preferiblemente metálicas. Una vez que estés seguro ayuda a tus familiares, compañeros y vecinos. Permanece atento a las noticias.



Si es un incendio, y apenas está empezando, tienes extintor y sabes usarlo, hazlo. De lo contrario evacúa de inmediato, si hay mucho humo hazlo gateando, encontrarás aire más limpio y mejor visibilidad.

# Ten presente estas **señales de alarma:**



- Olor a gas o vapores extraños
- Inundación
- Explosión con afectación estructural o de vidrios

Recuerda que la medida de protección más importante es la sismo resistencia. Evacuar o no en caso de sismo depende de las condiciones del lugar:

- Si estás seguro de que la construcción es sismo resistente, auto protégete dentro de ella.
- Si la construcción tiene deficiencias, evacúa de inmediato
- Si observas fisuras, grietas o colapso de infraestructura, evacúa de inmediato
- Si estas en un edificio de más de 6 pisos, será difícil desplazarse; auto protégete mientras logras evacuar.
- Si tienes acceso inmediato a un lugar despejado, no dudes en evacuar.

## **PARTICIPA**

Realiza una reunión para coordinar el simulacro

Reúnete con la brigada y demás compañeros de trabajo para organizar el ejercicio. También es importante:

- Informar a los proveedores y visitantes sobre la realización del simulacro.
- Realiza un recorrido conjunto por la zona con los interesados.
- Identifica los puntos de encuentro
- Verifica que funciona la alarma, si existe.
- Identifica recursos disponibles para el simulacro. Por ejemplo: Alarma o pitos, paletas para evacuación, distintivos, señalización.





Definan los organizadores y los responsables para realizar las siguientes tareas:

- Activar la alarma
- Guiar a las personas por las rutas de evacuación
- Contar a las personas evacuadas en el punto de encuentro
- Consolidar el reporte de evacuados y situaciones particulares
- Tomar el tiempo de evacuación y el registro fotográfico
- Ayudar a las personas que lo requieren como niños, mujeres embarazadas, adultos mayores o personas con discapacidad.



## REALIZA

El día del simulacro, una hora antes, confirma las condiciones para el ejercicio e incluye a tus animales de compañía en la evacuación. Inicia la evacuación, con la siguiente instrucción: "Evacúe, conserve la calma, camine por la derecha, siga la ruta de evacuación y diríjase al punto de encuentro". El uso de un megáfono, te facilitará esta labor.



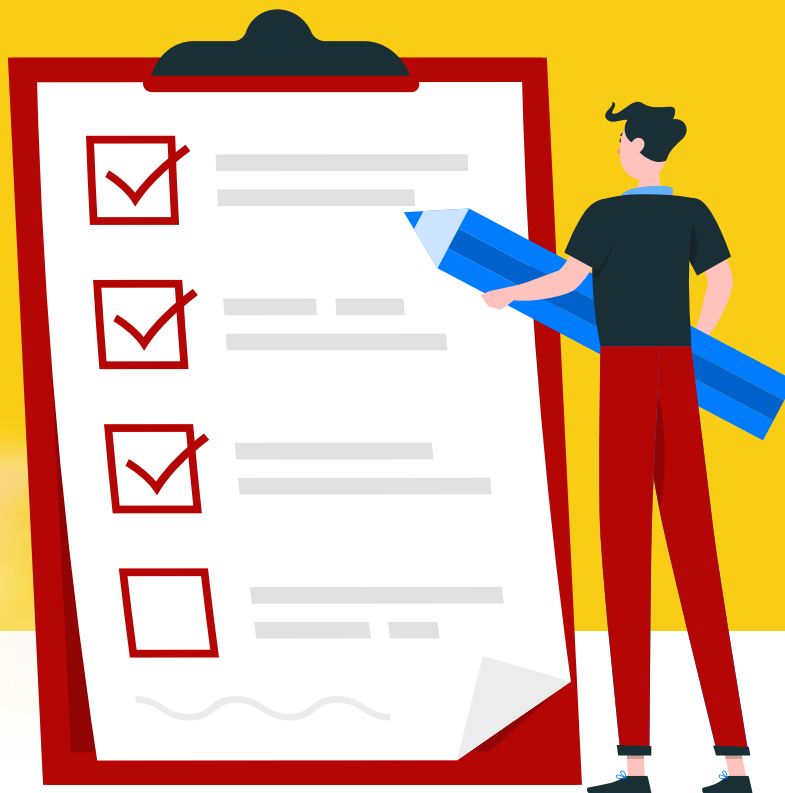
**Usa la ruta de evacuación acordada.**



**No uses ascensores**

***Durante la evacuación, anuncia:  
"Este es un simulacro de evacuación".***

- No permitas el uso de ascensores
- Impide que las personas se devuelvan una vez haya iniciado la evacuación.
- Pide a los participantes que se ubiquen en el espacio asignado en el punto de encuentro y que permanezcan allí hasta que se reciba la indicación de retornar.
- En los puntos de encuentro, verifica que todas las personas a tu cargo lograron evacuar y efectúa el conteo de las personas evacuadas.
- Realiza con los participantes una retroalimentación del ejercicio según los objetivos que se hayan planteado.
- Permite que las personas opinen sobre cómo se sintieron con el ejercicio y qué observaron, por ejemplo: cómo se comportaron, si tienen los documentos de identificación consigo, cuánto tiempo tomó el ejercicio y por qué, las lecciones aprendidas y las situaciones que no deberían volver a pasar. Enfatiza en la importancia de saber evacuar.
- Agradece la participación.
- Indica el regreso y retorno a las actividades normales.
- Evalúa el ejercicio con el equipo organizador, identificando oportunidades de mejora y aspectos positivos.





# UNIAGUSTINIANA

*Es creer en ti*

*Vigilada Mineducación*

¿QUÉ DEBEMOS  
**HACER EN**  
**CASO DE**  
**EMERGENCIA?**

